



**Mobile Media Solutions**

# Manuale di aggiornamento del software Bluetooth



---

**ALPINE ELECTRONICS MARKETING, INC.**

1-1-8 Nishi Gotanda,  
Shinagawa-ku,  
Tokyo 141-0031, Japan  
Phone 03-5496-8231

**ALPINE ELECTRONICS OF AMERICA, INC.**

19145 Gramercy Place, Torrance,  
California 90501, U.S.A.  
Phone 1-800-ALPINE-1 (1-800-257-4631)

**ALPINE ELECTRONICS OF CANADA, INC.**

7300 Warden Ave., Suite 203, Markham,  
Ontario L3R 9Z6, Canada  
Phone 1-800-ALPINE-1 (1-800-257-4631)

**ALPINE ELECTRONICS OF AUSTRALIA PTY. LIMITED**

161-165 Princes Highway,  
Hillam Victoria 3803 Australia  
Phone 03-8787-1200

**ALPINE ELECTRONICS GmbH**

Wilhelm-Wagenfeld-Straße 1-3,  
80807 München, Germany  
Phone 089-32 42 640

**ALPINE ELECTRONICS OF U.K., LTD.**

Alpine House  
Fletchamstead Highway, Coventry CV4 9TW, U.K.  
Phone 0870-33 33 763

**ALPINE ELECTRONICS FRANCE S.A.R.L.**

(RCS PONTOISE B 338 101 280)  
98, Rue de la Belle Etoile, Z.I. Paris Nord II,  
B.P 50016, 95945 Roissy Charles De Gaulle  
Cedex, France  
Phone 01-48638989

**ALPINE ITALIA S.p.A.**

Viale C. Colombo 8, 20090 Trezzano  
Sul Naviglio (MI), Italy  
Phone 02-484781

**ALPINE ELECTRONICS DE ESPAÑA, S.A.**

Portal de Gamarra 36, Pabellón, Pabellón, 32  
01013 Vitoria (Alava)-APDO 133, Spain  
Phone 945-283588

## Introduzione

Questo manuale illustra le procedure per aggiornare il software del Bluetooth. Questo processo è necessario per aggiornare la compatibilità con i nuovi telefoni. Leggere attentamente le avvertenze e le procedure prima dell'aggiornamento.

## Avvertenze

- L'aggiornamento del software varia da modello a modello. Confermare il software prima di aggiornarlo.
- L'aggiornamento richiede un computer con Bluetooth incorporato o una chiavetta Bluetooth.
- Non aggiornare il software Bluetooth durante la guida.
- Non spegnere il motore del veicolo nè la sorgente durante l'aggiornamento. L'aggiornamento potrà non essere eseguito correttamente e il prodotto potrebbe non essere più utilizzabile.
- Durante l'aggiornamento le informazioni utente potrebbero essere cancellate: impostazioni utente, telefoni associati, contatti della rubrica.

## Configurazioni Confermate

### Sistemi Operativi

- Microsoft Windows XP Professional Service Pack 2
- Microsoft Windows Vista Home Premium
- Microsoft Windows Vista Business

### Configurazioni Testate

Intel Celeron M CPU  
410 @ 1.46GHz  
1.46GHz, 504MB RAM  
OS: Windows XP SP2  
Stack: WIDCOMM 5.1.0.4200

Intel Core 2 Duo CPU  
T7100 @ 1.80GHz  
1.79GHz, 984MB RAM  
OS: Windows XP SP2  
Stack: WIDCOMM 5.1.0.1700

Intel Core 2 Duo CPU  
T7100 @ 1.80GHz  
1.80GHz, 2039MB RAM  
OS: Windows Vista Business  
Stack: Microsoft 6.0.6000.16398

Intel Celeron CPU  
1066MHz  
1.06GHz, 240MB RAM  
OS: Windows XP SP2  
Stack: WIDCOMM 5.1.0.3300

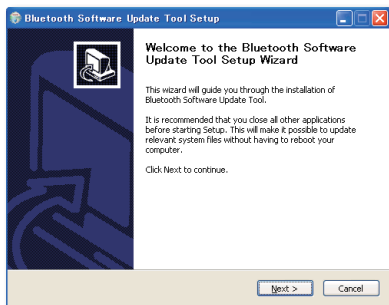
Intel Celeron M CPU  
410 @ 1.46GHz  
1.46GHz, 504MB RAM  
OS: Windows XP SP2  
Stack: Microsoft 5.1.2600.2180

Intel Core 2 Duo CPU  
T7100 @ 1.80GHz  
1.80GHz, 2039MB RAM  
OS: Windows Vista Business  
Stack: Microsoft 6.0.6000.16682

## Installazione del kit per l'aggiornamento del software Bluetooth

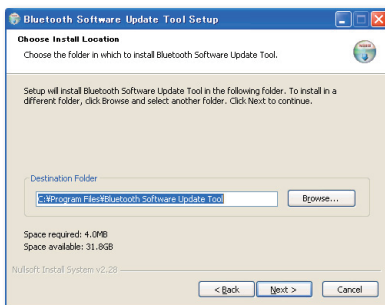
1

Aprire il file “**setup.exe**” e seguire le istruzioni sul monitor. Poi premere il pulsante “**Next>**”.



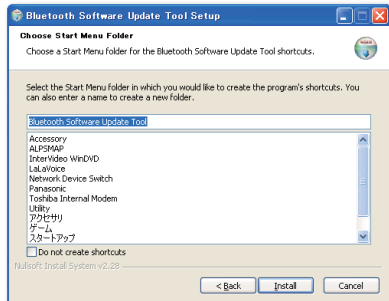
2

Premere il pulsante “**Next>**” quando si apre la seguente finestra.



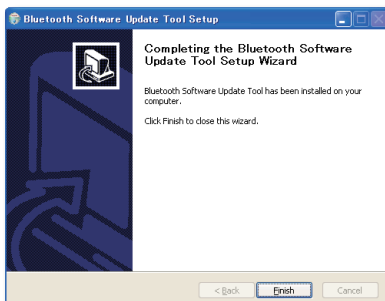
3

Selezionare la cartella dove si vuole installare il “**Kit Aggiornamento Software Bluetooth**”, e premere il pulsante “**Next >**”. Selezionare la cartella “**Start Menu**” in cui si vuole creare un collegamento per il kit di aggiornamento e premere il pulsante “**Install**”, o semplicemente premere il pulsante “**Install**” se la directory installata va bene.



4

Al termine dell'installazione, si aprirà una nuova finestra. Premere il pulsante “**Finish**”. Il kit di aggiornamento è ora installato e pronto all'uso.



## Aggiornamento del software Bluetooth

- 1 Prima di aggiornare il software Bluetooth.
  - Parcheggiare l'auto in un luogo sicuro.
  - Spegnerne il motore.
- 2 Girare la chiave su ACC e accendere la sorgente.
- 3 Mettere il Bluetooth in comunicazione con il PC.  
Non iniziare l'aggiornamento del software Bluetooth in questo momento.

### Per KCE-400BT, iXA-W407

Andare al punto successivo.

### Per CDE-103/-104

1. Impostare la connessione tra la sorgente Alpine e il computer. Per ulteriori dettagli sulla connessione tra la sorgente e il computer, consultare il manuale del Bluetooth.
2. Inserire il codice PIN "0000" nel Bluetooth. Se la connessione è stata eseguita correttamente, sul display della sorgente comparirà la tipologia del viva voce e "CONNECTED".
3. Interrompere qualsiasi comunicazione tra il Bluetooth e la sorgente, tranne che per la connessione.

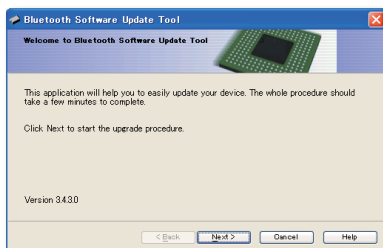
- 4 Prima di iniziare l'aggiornamento del software, confermare l'attuale versione del software. La procedura viene descritta nel manuale del Bluetooth Alpine.



- 5 Attivare “FW UPDATE” nel menu d’impostazione sotto la voce Sorgenti Bluetooth per iniziare l’aggiornamento del software. La procedura è descritta nel manuale delle sorgenti.



- 6 A questo punto, si richiedono operazioni dal computer. Andare su “Start Menu” e selezionare “Bluetooth Software Update Tool”. Dopo aver lanciato il “Tool”, sulla destra comparirà una finestra. Premere il pulsante “Next >”. Sullo schermo comparirà una finestra contenente tutte le tipologie di software Bluetooth disponibili.



- 7 Selezionare la tipologia corretta e premere il pulsante “Next >”.

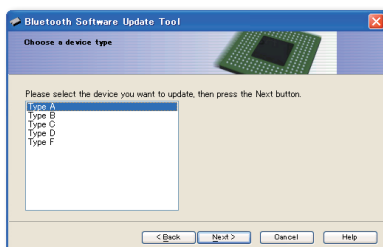
Type A : da non usare

Type B : per CDE-103, CDE-104

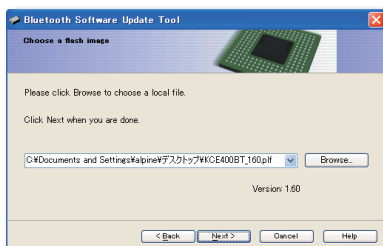
Type C : da non usare

Type D : per KCE-400BT, iXA-W407

Type E : da non usare

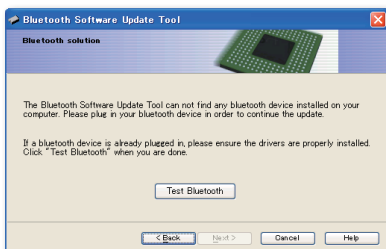
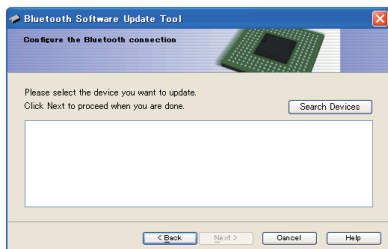


- 8 Selezionare il file corrispondente per l’aggiornamento e premere il tasto “Next >”.

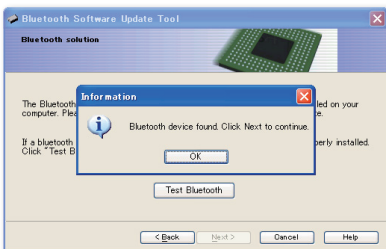
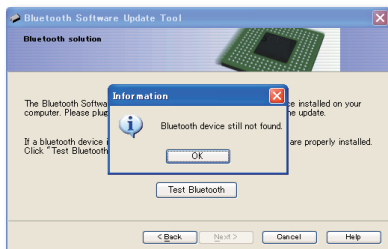


9

Se tutto procede correttamente, si aprirà una finestra sulla sinistra. Se non vi è alcuna chiavetta Bluetooth inserita nel computer, o se il Bluetooth non è attivato sul computer, o se c'è un problema con l'apparecchio Bluetooth, si aprirà una finestra sulla destra.

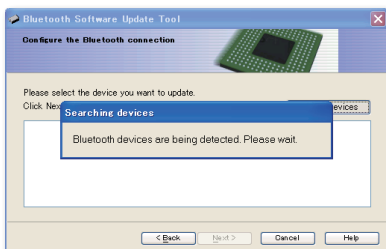


Se il problema persiste anche dopo aver premuto il pulsante **“Test Bluetooth”**, comparirà il popup sulla sinistra. Se il problema si risolve, se si preme il pulsante **“Test Bluetooth”**, apparirà il popup sulla destra. In questo caso premere il pulsante **“Next >”** e si aprirà una finestra in alto a sinistra.



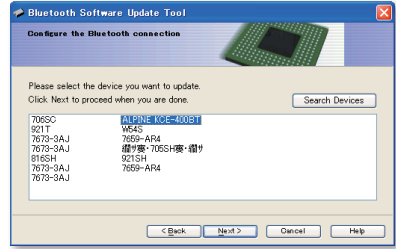
10

Quando si è sulla finestra sulla destra, premere il tasto **“Search Devices”** e l'aggiornamento software Bluetooth inizierà a cercare l'apparecchio Bluetooth disponibile.



11

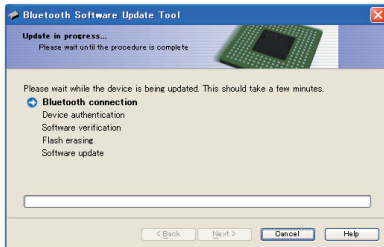
Quando la ricerca si è conclusa, gli apparecchi disponibili compariranno su una finestra come mostrato sulla destra. Selezionare l'apparecchio Alpine e premere il pulsante "Next >".



12

Per  
**KCE-400BT,  
iXA-W407**

Prima di iniziare l'aggiornamento, il kit di aggiornamento software Bluetooth chiederà la compatibilità con l'apparecchio Alpine Bluetooth. Inserire il codice PIN "0000".

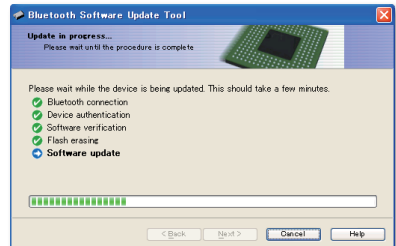


Per  
**CDE-103 /-104**

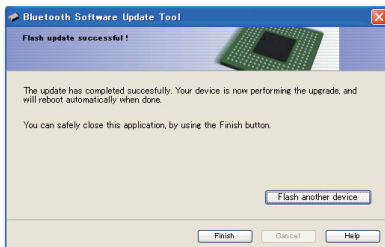
Passare al punto successivo.

13

L'aggiornamento inizia con il software di aggiornamento Bluetooth che si mette in contatto con l'apparecchio Alpine Bluetooth.



- 14** Quando smette di lampeggiare, comparirà questa finestra. Premere il pulsante “Finish”. Anche dopo la comparsa sulle sorgenti del messaggio “FIRMWARE UPDATE AND PLEASE PUSH ANY BUTTON”, premere qualsiasi tasto sulla sorgente per uscire dalla modalità aggiornamento software.



- 15** Spegnere il motore della macchina per concludere l'aggiornamento software sul KCE-400BT, iXA-W407 e premere il tasto RESET della CDE-103/104 (questa procedura viene descritta nel manuale delle sorgenti). Controllare di nuovo la versione del software per assicurarsi che l'aggiornamento del software si sia concluso con successo. Quando appare il numero della versione del software “000”, spegnere il motore e riavviare.++



## Messaggi di errore

Aggiornamento	Messaggi di errore	Soluzioni
Connessioni Bluetooth	La comunicazione con l'apparecchio non può essere stabilita.	Non è possibile alcuna comunicazione tra il PC e il Bluetooth Alpine, o il Bluetooth Alpine non funziona. <ul style="list-style-type: none"> <li>• Confermare l'apparecchio Bluetooth sul PC, o provare a spegnere e riaccendere il motore della macchina.</li> </ul>
Autenticare l'apparecchio	Il file specifico è invalido o corrotto. Recuperare la versione corretta e controllare il sito web e riprovare.	Selezione del software di aggiornamento errato. <ul style="list-style-type: none"> <li>• Controllare il sito web e recuperare il software corretto per usare il Bluetooth Alpine.</li> </ul>
	L'apparecchio non può essere autenticato. Assicurarsi che l'apparecchio funzioni e verificare le connessioni.	Il Bluetooth Alpine non può essere autenticato. <ul style="list-style-type: none"> <li>• Verificare che il Bluetooth Alpine sia stato selezionato sull'aggiornamento.</li> <li>• Verificare la connessione del Bluetooth Alpine.</li> </ul>
Verifica del software	L'informazione non può essere recuperata.	Il messaggio comparirà quando il software del Bluetooth Alpine non è in grado di aggiornarsi. <ul style="list-style-type: none"> <li>• Provare a spegnere e riavviare il motore del veicolo.</li> <li>• Se la situazione non cambia dopo aver spento e riavviato il motore, contattare un centro di assistenza Alpine.</li> </ul>
Cancellazione veloce	La modalità aggiornamento non può essere negoziata. Riprovare.	Il messaggio compare quando si seleziona la tipologia sbagliata del software (es. Type-A per KCE-400BT, iXA-W407). <ul style="list-style-type: none"> <li>• Selezionare la corretta tipologia del software.</li> <li>• Se l'errore si presenta con CDE-103/104, spegnere il motore del veicolo e riaccenderlo prima di riaggiornare il software.</li> </ul>
	L'errore si presenta durante la cancellazione veloce. Riprovare.	Oltre al precedente si presenta un altro errore. <ul style="list-style-type: none"> <li>• Riprovare l'aggiornamento del software dal primo punto.</li> </ul>
Aggiornamento software	L'area delle informazioni non può essere cambiata. Riprovare.	Errore per aggiornamento software con la nuova versione. <ul style="list-style-type: none"> <li>• Riprovare l'aggiornamento dal primo punto.</li> </ul>
	Non compare nessun messaggio errore.	Dopo il controllo della versione del software, nulla è cambiato. <ul style="list-style-type: none"> <li>• Confermare la versione del software e provare a riaggiornare il software dal primo punto.</li> </ul>